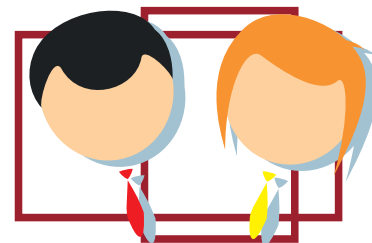


Программа «Культура»



Под культурой безопасности понимается определённый набор характеристик и особенностей деятельности организации и поведения отдельных лиц, который устанавливает, что проблемам безопасности, как обладающим высшим приоритетом, уделяется внимание, определяемое их значимостью.

Культура безопасности оценивается с помощью нескольких методик:

- анкета «Культура безопасности»
- опросник «Приверженность к безопасности»
- анкета «Вовлечённость работников»
- программа «Анкета» для оценки отношения работников к вопросам охраны труда
- личностный опросник «Надёжность» для характеристики нормативности поведения

Опросник содержит сорок четыре вопроса, ответы на которые дают представление об одиннадцати различных характеристиках, составляющих эту культуру, а именно:

Уровень культуры безопасности характеризуется по 11 позициям:

- Доверие сотрудников к обеспечению безопасности в организации;
- Функционирование системы сообщений о нарушениях и инцидентах;
- Организация командной работы и взаимопомощи со стороны других работников в сложных ситуациях при обеспечении безопасности;
- Представления сотрудников о работе руководителей организации по обеспечению безопасности;
- Состояние ресурсного обеспечения безопасности;
- Использование опыта прошлых ошибок и инцидентов в обеспечении безопасности;
- Понимание сотрудниками личной ответственности за безопасность;
- Отношение сотрудников к дисциплине и приверженность безопасности;
- Состояние коммуникаций в организации, связанных с обеспечением;
- Вовлечённость сотрудников в обеспечение безопасности;
- Собственная позиция сотрудников в ситуациях неопределённости при обеспечении безопасности.

«Приверженность безопасности». Анализ понятия результатов позволяет характеризовать такие аспекты приверженности как:

- эмоциональная привязанность и личная значимость организации для работника
- роль работника в обеспечении безопасности компании
- приоритет правил безопасности
- коммуникативность работников и ряд других

«Вовлечённость работников». Анкета направлена на изучение степени включённости работников в систему охраны труда, их оценки отношения руководства к системе, готовность работников участвовать в работе по совершенствованию климата безопасности в организации.

«Анкета». Опросник характеризует отношение к правилам по охране труда и причинам их нарушений. С её помощью выявлялись наиболее частые причины нарушения правил охраны труда у работников (экономия времени и сил, привыкание к опасности, осведомлённость в области охраны труда и др.). Полученные результаты анкеты наиболее полно демонстрируют возможные причины нарушения правил техники безопасности.

«Надёжность». Анкета, направленная на оценку характеристик личности работников на основе четырёх факторов 16-факторного опросника Кэттелла: факто G (сила – слабость «сверх-Я»), фактор M (практичность – мечтательность), фактор Q3 (контроль желаний – импульсивность) и фактор Q4 (фрустрированность – расслабленность). По результатам множества исследований было выявлено, что лица часто нарушающие правила техники безопасности обладают определёнными свойствами личности, определяемыми с помощью вышеуказанной методики.

